

## POWIATOWY URZĄD PRACY W WOŁOMINIE

PUP kieruje – Jolanta Tłaga

### SPRAWY KADROWO – ORGANIZACYJNE

#### ZATRUDNIENIE

W 2008 roku został w Powiatowym Urzędzie Pracy w Wołominie wdrożony program wsparcia Powiatowych i Wojewódzkich Urzędów Pracy w realizacji zadań na rzecz aktywizacji zawodowej osób bezrobotnych w regionie w ramach Programu Operacyjnego Kapitał Ludzki Priorytet VI Rynek pracy otwarty dla wszystkich Działanie 6.1 Poprawa dostępu do zatrudnienia oraz wspieranie aktywności zawodowej w regionie Poddziałanie 6.1.2. „KADRA TO KAPITAŁ”. W ramach realizacji tego programu zostali zatrudnieni doradcy zawodowi - stażyści i pośrednicy pracy -stażyści.

Stan zatrudnienia w Powiatowym Urzędzie Pracy w Wołominie na dzień 31.12.2008r. przedstawia poniższa tabela :

WYSZCZEGÓLNIENIE	WOŁOMIN	FILIA w RADZYMINIE	FILIA w TLUSZCZU	RAZEM
ETATY	44	13	13	70
PROGRAM				
„KADRA TO KAPITAŁ ”	2	2	2	6
URLOPY WYCHOWAWCZE	4	0	1	5
<b>RAZEM</b>	<b>50</b>	<b>15</b>	<b>16</b>	<b>81</b>

Na dzień 31.12.2008r. w ramach zatrudnienia 3 pracownice przebywały na urlopie macierzyńskim, 5 osób pracowało w niepełnym wymiarze czasu pracy, 7 osób posiadało orzeczenie o niepełnosprawności.

W okresie sprawozdawczym przestało pracować w urzędzie 11 pracowników, 15 osób zostało zatrudnionych.

#### SPRAWY OGRANIZACYJNE

W ub. roku została zainstalowana nowa centrala telefoniczna. Dążąc do spełnienia wymogów stawianych Urzędowi Pracy jak też spełniając oczekiwania bezrobotnych został w ub. roku utworzony w Filii Urzędu w Radzyminie Klub Pracy. W tej samej Filii została wymieniona wykładzina podłogowa na wykładzinę typu „Tarket” oraz zainstalowano nowy system alarmowy.

#### PODNOSENIE KWALIFIKACJI – SZKOLENIA

W 2008 roku poszerzało wiedzę studiując 10 pracowników urzędu, w tym 3 osoby na studiach uzupełniających.

Poziom wykształcenia pracowników urzędu na dzień 31.12.2008r. przedstawia poniższa tabela

Wykształcenie :	Osoby :
wyższe	49
policealne i średnie zawodowe	23
średnie ogólnokształcące	3
zasadnicze zawodowe	1

Na dzień 31.12.2008r. w Powiatowym Urzędzie Pracy 15 pracowników posiadało licencje zawodowe nadawane przez Wojewodę Mazowieckiego na podstawie art. 93 ustawy o promocji zatrudnienia i instytucjach rynku pracy, w tym :

- 5 pracowników licencję pośrednika pracy,
- 4 pracowników licencję pośrednika pracy I stopnia,
- 1 pracownik licencję pośrednika pracy II stopnia
- 3 pracowników licencję doradcy zawodowego.
- 1 pracownik licencję doradcy zawodowego I stopnia,
- 1 pracownik licencję doradcy zawodowego II stopnia

#### PODNOSENIE KWALIFIKACJI – SZKOLENIA

W 2008 roku pracownicy urzędu brali udział w szkoleniach dotyczących m.in. :

- Zmian przepisów ubezpieczenia zdrowotnego nowości w przesyłaniu i korygowaniu dokumentacji bezrobotnych.
- Planowane zmiany ustawy o promocji zatrudnienia i instytucjach rynku pracy, oraz prawidłowe wdrażanie standardów usług rynku pracy.
- Standardy usług rynku pracy w zakresie poradnictwa zawodowego i informacji zawodowej.
- Rozliczanie i kontrola projektów unijnych realizowanych w ramach projektów konkursowych PO KL.
- Rehabilitacja zawodowa osób niepełnosprawnych.
- Nowości w pomocy publicznej - praktyczne zastosowanie w dotacjach i refundacjach i pracach interwencyjnych w Urzędach Pracy.

#### KONTROLE

W 2008 roku w Powiatowym Urzędzie Pracy zostały przeprowadzone następujące kontrole przez :

1. Wojewódzki Urząd Pracy w Warszawie w dniach 15.04.2008r. - 16.04.2008r. w zakresie kontroli projektu SPO RZL „Pomocna dłoń - program dla osób długotrwale bezrobotnych”.
2. Starostwo Powiatu Wołomińskiego w dniach 19.05.2008r. - 26.05.2008r. w zakresie celowości wydatkowania 5% ogółu wydatków za rok 2007.
3. Wojewódzki Urząd Pracy w Warszawie w dniach 05.11.2008r. - 07.11.2008r. w zakresie kontroli projektu PO KL „Bądź aktywny - odniesiesz sukces”

#### DECYZJE, SKARGI I ODWOŁANIA

W roku 2008 Powiatowy Urząd Pracy w Wołominie wydał :

- decyzji administracyjnych - 26920,
- postanowień - 374,
- zaświadczeń - 9015.

W/w okresie do tutejszego urzędu wpłynęło 28 odwołań na decyzje organu I instancji, które po ponownym rozpatrzeniu zostały przekazane do organu odwoławczego, z czego:

- 21 odwołań utrzymano w mocy,
- 6 odwołań uchylił organ II instancji,
- 1 odwołanie pozostało do rozpatrzenia.

#### STAN I STRUKTURA BEZROBOCIA

Rok 2008 był rokiem znacznego spadku stopy bezrobocia w powiecie wołomińskim i na dzień 30.06.2008 r. stopa bezrobocia wynosiła 9,4 %, a więc zmniejszyła się w porównaniu do ubiegłego roku o 3,8 punktu procentowego. Należy zauważyć, iż stopa bezrobocia w powiecie wołomińskim w 2008 r. zrównała się ze stopą bezrobocia w kraju.

Dynamikę zmian stopy bezrobocia przedstawia poniższa tabela :

Stopa bezrobocia w /g stanu na dzień 30 czerwca 3 kolejnych lat.		
Okres	w powiecie wołomińskim	w kraju
Stan na koniec czerwca 2006 r.	19,1	15,9
Stan na koniec czerwca 2007r.	13,2	12,3
Stan na koniec czerwca 2008r.	9,4	9,4

Wysokość stopy bezrobocia w powiecie na koniec czerwca w porównaniu ze stopą bezrobocia w kraju jest wskaźnikiem, który decyduje o okresie pobierania zasiłku dla bezrobotnych w następnym roku. W związku z tym, że na koniec czerwca 2007r. stopa bezrobocia w powiecie wołomińskim nie przekraczała 125 % przeciętnej stopy bezrobocia w kraju, to bezrobotni rejestrujący się w roku 2008r. uprawnieni byli do 6 - miesięcznego okresu pobierania zasiłku dla bezrobotnych..

Na dzień 31.12.2008r. stopa bezrobocia w powiecie wołomińskim wynosiła 9,3 %, a w skali kraju 9,5 %.

Na koniec roku 2008r. liczba zarejestrowanych bezrobotnych w powiecie wołomińskim wynosiła 5674 osoby i była niższa o 1106 osób w stosunku do analogicznego okresu z 2007 roku.

Na koniec grudnia 2008 r. liczba osób bezrobotnych z prawem do zasiłku wynosiła 1060, co stanowiło 18,7 % wszystkich zarejestrowanych bezrobotnych.

Z ogólnej liczby bezrobotnych :

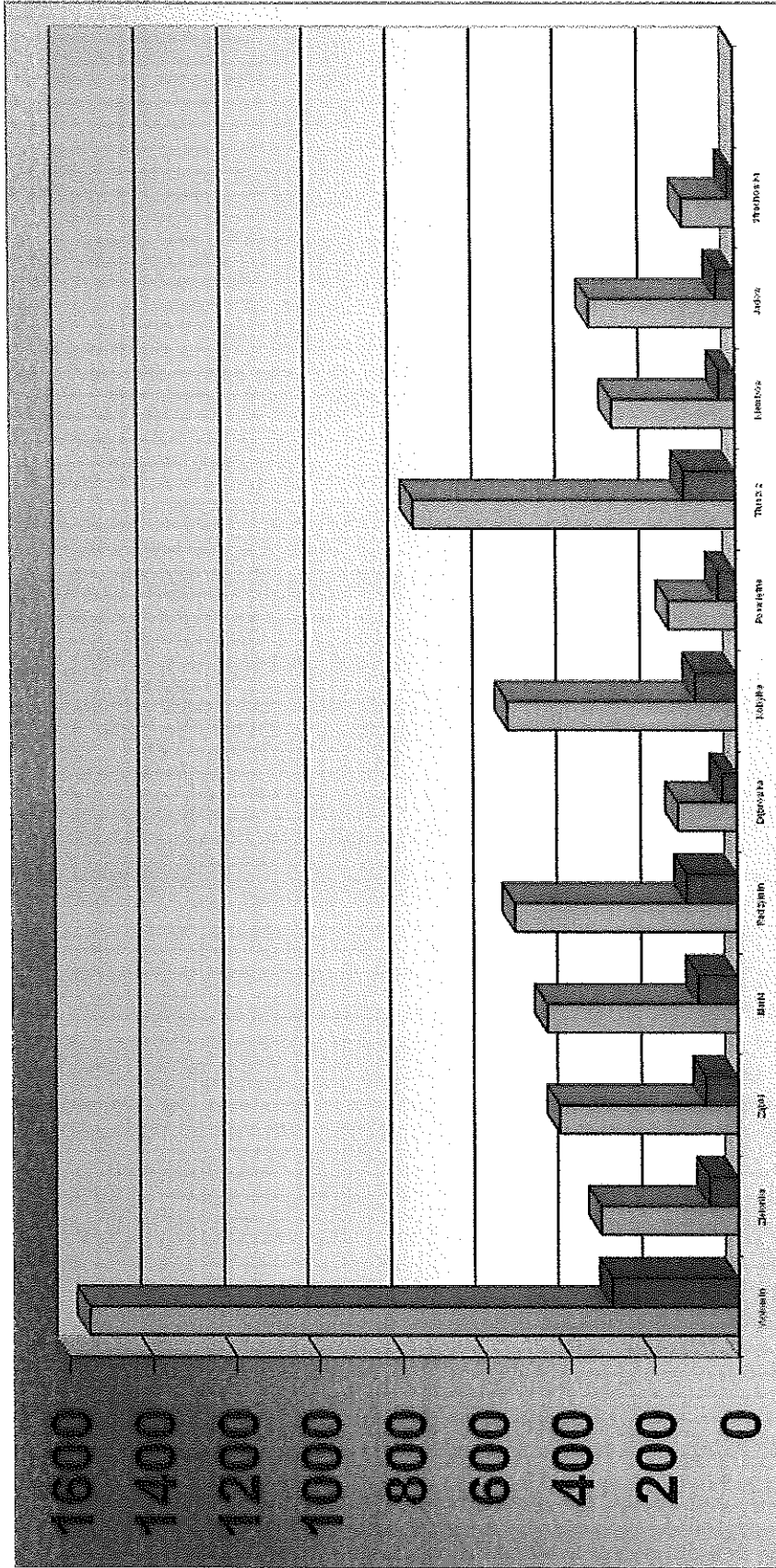
- 3382 osoby mieszkało w mieście, co stanowiło 59,6 % ogółu bezrobotnych,
- 2292 osoby mieszkało na wsi, co stanowiło 40,4 % ogółu bezrobotnych.

Liczbę osób bezrobotnych w poszczególnych miastach i gminach wg stanu na dzień 31.12.2008 r. przedstawia załączona tabela 1

**Tabela 1 Liczba osób bezrobotnych w poszczególnych miastach i gminach wg stanu na dzień 31.12.2008**

Gmina	Liczba zarejestrowanych bezrobotnych				w tym z prawem do zasiłku dla bezrobotnych			
	31.12.06r	31.12.07r.	31.12.08r.	4:3	31.12.06r	31.12.07r.	31.12.08r.	8:7
1	2	3	4	5	6	7	8	9
Wołomin	3258	1822	1552	0,85	410	257	302	1,18
Zielonka	721	417	327	0,78	97	56	69	1,23
Ząbki	896	495	425	0,86	114	69	77	1,12
Marki	1143	624	454	0,73	149	93	94	1,01
Radzymin	1430	726	531	0,73	148	133	121	0,91
Dąbrówka	441	226	141	0,62	57	43	35	0,81
Kobyłka	998	594	547	0,92	144	77	98	1,27
Poświętne	381	197	161	0,82	47	33	43	1,30
Tłuszcz	1289	849	771	0,91	151	107	124	1,16
Klembów	526	341	294	0,86	68	48	38	0,79
Jadów	527	364	347	0,95	63	40	44	1,10
Strachówka	213	125	124	0,99	18	7	15	2,14
<b>RAZEM</b>	<b>11823</b>	<b>6780</b>	<b>5674</b>	<b>0,84</b>	<b>1466</b>	<b>963</b>	<b>1060</b>	<b>1,10</b>

Liczba osób bezrobotnych w poszczególnych miastach i gminach wg stanu na dzień 31.12.2008r.



Liczba zarejestrowanych bezrobotnych
  W tym z prawem do zasiłku

W ciągu 12 miesięcy 2008 r. zarejestrowało się 9529 osób, z tego prawo do zasiłku przysługiwało 1990 osobom. Grupa osób bezrobotnych z prawem do zasiłku stanowiła 20,9% ogółu osób rejestrujących się i jest porównywalna do roku ubiegłego.

Spośród osób zarejestrowanych w 2008 r. :

- uzyskało po raz pierwszy status osoby bezrobotnej,
- powróciło do rejestracji po raz kolejny,
- 1990 osobom przyznano prawo do zasiłku dla bezrobotnych.

Ilość osób powracających po raz kolejny jest prawie trzykrotnie wyższa niż rejestrujących się po raz pierwszy. Zgodnie z tendencjami lat poprzednich miesiąc styczeń jest miesiącem wzrostu bezrobocia, w tym również osób, którym przysługuje prawo do zasiłku. Jest to spowodowane przede wszystkim rejestrowaniem się osób po zakończeniu prac sezonowych.

W miesiącu styczniu zarejestrowało się ogółem 1024 osoby, z tego 795 osób będących wcześniej w ewidencji naszego urzędu.

Odplyw bezrobotnych na rynku pracy jest istotnym czynnikiem w działalności Powiatowego Urzędu Pracy. W ciągu 2008r. z ewidencji urzędu wyłączono ogółem 10635 osób.

Przyczynami wyłączeń było :

- |  |               |
|--|---------------|
| • podjęcie pracy                               | - 3365 osób,  |
| • rozpoczęcie szkolenia                        | - 1082 osoby, |
| • rozpoczęcie stażu                            | - 329 osób,   |
| • rozpoczęcie przygotowania zawodowego         | - 49 osób,    |
| • niepotwierdzenie gotowości do podjęcia pracy | - 4456 osób,  |
| • rezygnacja ze statusu osoby bezrobotnej      | - 439 osób,   |
| • inne przyczyny                               | - 915 osób.   |

Najważniejszym wskaźnikiem odpływu bezrobotnych z ewidencji urzędu w 2008r. było podjęcie pracy i wynosiło 3365 osób, co stanowi 31,6% ogółu osób wyłączonych.

Bilans osób bezrobotnych w 2008r.(napływ i odpływ) przedstawia załączona tabela 2 .

Tabela 2

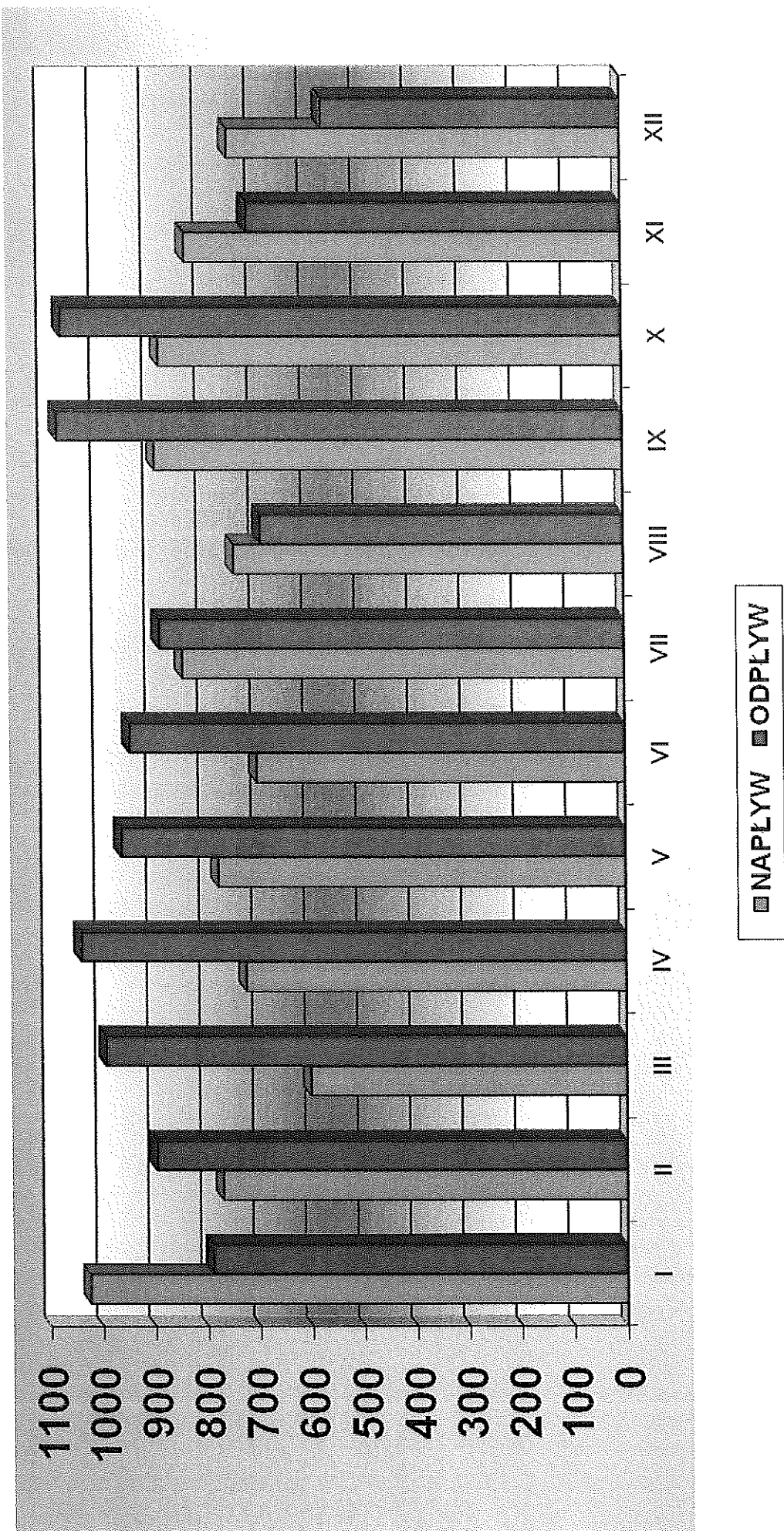
**Odplyw i naplyw bezrobotnych ( z calogo powiatu wołomińskiego ) w 2008r.**

\*np. odmowa przyjęcia pracy lub propozycji szkolenia, podjęcie nauki, ukończenia 60/65 lat, nabycie praw emerytalnych, rentowych lub uprawnień do świadczeń

Za okres (miesiąc)	NAPŁYW							ODPŁYW						
	Ogółem rejestr	po raz pierwszy	po raz kolejny	w tym z prawem do zasiłku	OGÓŁEM	Podjęcia pracy	NN	Rezygnacja	Rozpoczęcie szkoleń	Rozpoczęcie staży	Rozpoczęcie przygotowań zawodowych	INNE*		
	1024	229	795	243	790	254	278	54	37	10	1	156		
II	770	200	570	164	897	322	361	52	53	18	3	88		
III	602	140	462	139	993	308	476	35	91	24	7	52		
IV	724	168	556	165	1039	331	375	53	167	5	3	105		
V	766	216	550	144	961	303	404	29	89	18	6	112		
VI	702	184	518	135	944	305	386	45	103	33	1	71		
VII	842	211	631	164	886	276	381	24	79	50	3	43		
VIII	743	210	533	122	693	221	280	24	95	27	3	61		
IX	892	276	616	136	1078	329	437	37	132	74	8	61		
X	883	222	661	153	1070	288	425	41	157	63	14	82		
XI	832	176	656	196	714	245	320	31	76	1	0	41		
XII	749	168	581	229	570	183	333	14	3	6	0	31		
	<b>9529</b>	<b>2400</b>	<b>7129</b>	<b>1990</b>	<b>10635</b>	<b>3365</b>	<b>4456</b>	<b>439</b>	<b>1082</b>	<b>329</b>	<b>49</b>	<b>915</b>		

przedemerytalnych,

**Odplyw i naplyw bezrobotnych ( z calogo powiatu wołomińskiego ) w 2008r.**

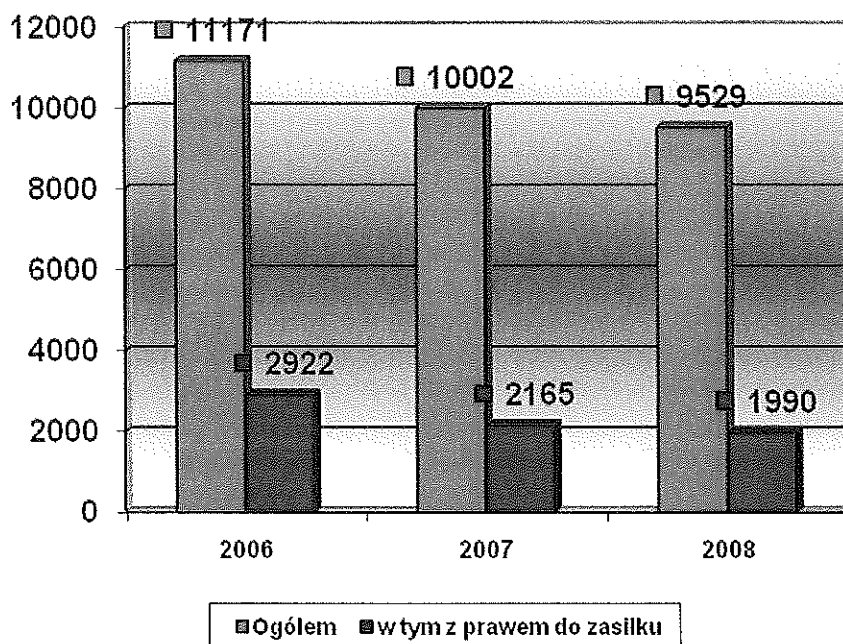


Poniższa tabela przedstawia tendencję spadkową ilości osób bezrobotnych zarejestrowanych w lat 2006 – 2008.

Tabela 3. Liczba zarejestrowanych osób bezrobotnych w latach 2006 - 2008

w miesiącach	Liczba zarejestrowanych bezrobotnych					
	2006r.		2007r.		2008r.	
	ogółem	z prawem do zasiłku	ogółem	z prawem do zasiłku	ogółem	z prawem do zasiłku
I	961	319	1125	294	1024	243
II	948	251	680	193	770	164
III	863	204	755	209	602	139
IV	612	182	650	158	724	165
V	874	237	845	175	766	144
VI	853	183	762	131	702	135
VII	1029	265	1061	197	842	164
VIII	947	182	857	145	743	122
IX	1083	251	890	134	892	136
X	1129	326	955	212	883	153
XI	984	248	791	172	832	196
XII	888	274	631	145	749	229
Razem	11171	2922	10002	2165	9529	1990

Liczba zarejestrowanych osób bezrobotnych w latach 2006-2008





Ponadto w tutejszym urzędzie w omawianym okresie zarejestrowano 94 osoby poszukujące pracy.

### Struktura bezrobocia rejestrowanego w powiecie wołomińskim.

Stan osób długotrwale bezrobotnych na koniec 2008r. kształtował się na poziomie 2613 osób, co stanowiło 46,1% ogółu bezrobotnych i uległ spadkowi w porównaniu do końca 2007r. o 1404 osoby. Wśród bezrobotnych zarejestrowanych wg stanu na dzień 31.12.2008r. zdecydowaną większość stanowili ludzie w wieku mobilnym tj. 18-44 lat – 3496 osób, co stanowiło 61,6 % ogółu zarejestrowanych.

Natomiast najmniejszą grupę stanowiły osoby bezrobotne w wieku 55 lat i powyżej tj. 695 osób, co wynosiło 12,2% ogółu zarejestrowanych.

Zarówno w 2008r. jak i w latach poprzednich najliczniejszą grupę stanowiły osoby z wykształceniem zasadniczym zawodowym, gimnazjalnym i poniżej - 3563 osoby (62,8%).

Natomiast najmniej liczną grupę stanowiły osoby z wykształceniem wyższym - 354 osoby (6,2%) .

Sytuacja na rynku pracy spowodowała, że w omawianym okresie zatrudnienie znalazły również osoby o niskich kwalifikacjach.

Największą grupę bezrobotnych w omawianym okresie stanowiły osoby bez stażu i osoby ze stażem pracy do 1 roku tj. 1846 osób ( 32,5 %).

Natomiast najmniej liczną grupę bezrobotnych stanowiły osoby z dorobkiem zawodowym powyżej 30 lat - 183 osoby ( 3,2 %).

Analizując sytuację bezrobocia w powiecie wołomińskim należy zwrócić uwagę na bezrobotnych będących w szczególnej sytuacji na rynku pracy.

Dotyczy to :

- długotrwale bezrobotnych – 2613 osób,
- bezrobotnych do 25 roku życia – 956 osób,
- bezrobotnych powyżej 50 roku życia -1561 osób,
- bezrobotnych bez kwalifikacji zawodowych – 2026 osób,
- bezrobotnych samotnie wychowujący dziecko do 7 roku życia – 419 osób,
- niepełnosprawnych – 149 osób.

Należy zauważyć, że w grupie osób długotrwale bezrobotnych największy odsetek stanowią osoby z wykształceniem zasadniczym zawodowym i poniżej, bo aż 68,9 %, a także osoby bez stażu i osoby ze stażem pracy do 5 lat - 50,9 %.

W grupie osób niepełnosprawnych aż 42,8 % to również osoby długotrwale bezrobotne .

W grupie osób powyżej 50 roku życia też dominują osoby długotrwale bezrobotne - 44,7 % i z niskim poziomem wykształcenia tj. zasadniczym zawodowym i poniżej - 75,5 % .

Dane liczbowe, o których mowa przedstawia tabela nr 4.

Powiatowy Urząd Pracy w Wołominie w 2008 r. przyznał 256 dodatków aktywizacyjnych dla osób bezrobotnych z prawem do zasiłku, które podjęły zatrudnienie z własnej inicjatywy.

Wysokość dodatku aktywizacyjnego w omawianym okresie wynosiła 49 % kwoty zasiłku podstawowego miesięcznie.

W okresie od stycznia do grudnia 2008 r. przyznano 1 osobie bezrobotnej stypendium z tytułu kontynuowania dalszej nauki w wysokości 50 % kwoty zasiłku podstawowego miesięcznie.

Tabela 4  
Bezrobotni wg wieku, poziomu wykształcenia, stażu pracy i czasu pozostawania bez pracy i będący w szczególności sytuacji na rynku pracy wg stanu na dzień 31.12.2008r.

Wyszczególnienie	Liczba bezrobotnych ogółem	Z tego wg czasu pozostawania bez pracy w miesiącach							Będący w szczególności sytuacji na rynku pracy						
		do 1	1 - 3	3 - 6	6 - 12	12 - 24	pow. 24	do 25 roku życia	pow. 50 roku życia	bez kwalifikacji zawodowych	samotnie wychowujący dziecko do 7 roku życia	niepelnospawni			
0	1	2	3	4	5	6	7	8	9	10	11	12	13		
czas pozostawania bez pracy w miesiącach															
do 1	654	-	-	-	-	-	-	60	152	135	238	35	9		
1-3	1 276	1 276	-	-	-	-	-	264	305	245	417	67	25		
3-6	1 008	-	1 008	-	-	-	-	235	237	202	376	75	26		
6-12	976	-	-	976	-	-	-	311	152	281	339	92	26		
12-24	689	-	-	-	689	-	-	687	78	207	241	67	23		
pow. 24	1 071	-	-	-	-	1 071	-	1 056	52	491	415	83	40		
18-24	956	132	305	237	152	78	52	258	956	-	425	69	19		
25-34	1 538	205	369	279	282	191	212	595	-	-	385	167	23		
35-44	1 002	109	225	184	176	124	184	472	-	-	313	111	19		
45-54	1 483	163	280	234	238	204	364	818	-	-	563	67	58		
55-59	571	36	79	63	111	72	210	378	-	-	275	5	19		
60-64 lat	124	9	18	11	17	20	49	92	-	-	65	0	11		
wyższe	354	48	106	76	62	36	26	108	42	36	-	20	7		
politechniczne i średnie zawodowe	1 252	120	304	234	229	160	205	539	214	285	-	71	23		
średnie ogólnokształcące	505	50	137	116	99	55	48	166	254	62	361	41	5		
zasadnicze zawodowe	1 530	190	319	236	256	191	338	756	194	393	-	96	46		
gimnazjalne i poniżej	2 033	246	410	346	330	247	454	1 044	252	785	1 665	191	68		
do 1 roku	558	61	143	88	81	84	101	293	140	84	214	47	12		
1-5	1 070	151	246	217	178	119	159	425	231	115	316	91	27		
5-10	865	97	202	163	162	105	136	365	12	134	206	66	25		
10-20	920	95	198	136	163	110	218	471	-	295	266	57	26		
20-30	790	90	128	128	153	107	184	585	-	564	245	24	23		
30 lat i więcej	183	20	40	26	50	30	17	64	-	176	54	1	2		
Bez stażu	1 288	140	319	250	189	134	256	610	573	193	725	133	34		
Ogółem	5 674	654	1 276	1 008	976	689	1 071	2 613	956	1 561	2 026	419	149		

# USŁUGI RYNKU PRACY

## POŚREDNICTWO PRACY

Pośrednictwo pracy jest jedną z podstawowych usług rynku pracy.

W 2008 roku znacznie spadła ilość ofert pracy w zawodach **manikiurzystki** i **szwaczki**. Wystąpił natomiast duży wzrost zapotrzebowania w zawodach takich jak: **sprzedawca**, **robotnik budowlany**, **fryzjer**, **handlowiec**. Zaobserwowaliśmy, że zwiększyła się liczba ofert pracy dla osób z wykształceniem wyższym o konkretnych specjalnościach takich jak: **chemik**, **nauczyciel**, **terapeuta**, **dietetyk**.

Trudności jakie napotkaliśmy w roku 2008 związane są z aktywizacją osób bezrobotnych oraz ze współpracą z pracodawcami.

Do tych pierwszych zaliczyć możemy m.in.:

- bezrobocie wśród osób młodych (brak doświadczenia zawodowego i zawodu wyuczonego) oraz osób długotrwale bezrobotnych (przyzwyczajone do życia bez pracy, które oparte jest na środkach finansowych uzyskiwanych z opieki społecznej i pracy dorywczej „na czarno”),
- bezrobocie kobiet (brak dyspozycyjności ze względu na wychowywanie małych dzieci),
- niechęć osób bezrobotnych do zmiany zawodu lub uzupełnienia kwalifikacji,
- problemy związane z uzależnieniami osób bezrobotnych, szczególnie alkoholowymi.

Do grupy drugiej, czyli współpracy z pracodawcami zaliczamy:

- rozbieżność między warunkami pracy i płacy przedstawionymi w Urzędzie, a tymi które są w rzeczywistości oferowane bezrobotnemu w miejscu pracy,
- oferowanie przez pracodawców zbyt niskiego wynagrodzenia, często nieadekwatnego w stosunku do wymagań (najczęściej na poziomie płacy minimalnej),
- brak możliwości odebrania informacji od pracodawcy o zatrudnieniu osoby bezrobotnej,
- poszukiwanie pracowników przez pracodawcę najpierw wśród rodziny, znajomych, a dopiero później przez urząd pracy.

Wychodząc z założenia, że bezpośredni kontakt jest najlepszym sposobem zapoznania się pracodawcy z pracobiorcą, zorganizowaliśmy **12 giełd pracy dla 586 osób bezrobotnych** w zawodach: sprzedawca, kasjer, handlowiec, pracownik biurowy, robotnik budowlany (murarz, cieśla, stolarz, malarz, tynkarz, glazurnik - gresiarz, hydraulik, elektryk), personel sprzątający, pokojowa, magazynier, pracownik ochrony.

Wymagania stawiane przez pracodawców składających oferty, to w szczególności:

- poziom wykształcenia,
- doświadczenie w danym zawodzie,
- brak nałogów.

### Ilość zgłoszonych miejsc pracy i stopień ich realizacji w 2008 r.

Zakłady pozyskane do współpracy	Liczba wizyt u pracodawców	Pozyskane miejsca pracy	Zrealizowane miejsca pracy	Anulowane miejsca pracy
355	383	2965	1223	1

Należy zwrócić uwagę, że liczba pozyskanych miejsc pracy ogółem zawiera **2134 niesubsydiowane** miejsca pracy. Podobnie jest z liczbą zrealizowanych miejsc pracy, w której mieści się **543 niesubsydiowanych** miejsc pracy.

**Efektywność wykorzystania pozyskanych miejsc pracy w roku 2008 wynosiła 37,5 %.**

Jednym z zadań pośrednictwa pracy jest przyjmowanie ofert pracy od firm, przedsiębiorstw, a także osób fizycznych, skierowanych do cudzoziemców. Zmiany przepisów w ustawie dotyczącej zatrudnienia cudzoziemców ułatwiły im podjęcie pracy na terenie RP na okres 6 miesięcy. Łączyło się to z rejestracją ogromnej (nie notowanej w innych urzędach) ilości wniosków. Tą formą zatrudnienia cudzoziemców w ciągu całego roku zainteresowanych było 435 pracodawców.

Pozwolenie na zatrudnienie cudzoziemca wydaje Wojewoda Mazowiecki, natomiast obowiązkiem pośredników pracy jest przygotowanie opinii dotyczącej sytuacji na lokalnym rynku pracy. W roku 2008 Powiatowy Urząd Pracy w Wołominie przyjął **194 zgłoszenia** i wydał tyle samo opinii dla firm na łączną ilość **1.710 miejsc pracy**. Jest to tendencja zwykła w stosunku do roku 2007 o 10 ofert, lecz spadek w ilości wolnych miejsc pracy.

## USŁUGI EURES

**EURES (EUROpean Employment Services - Europejskie Służby Zatrudnienia)** jest siecią współpracy publicznych służb zatrudnienia i ich partnerów na rynku pracy, wspierającą mobilność w

dziedziny zatrudnienia na poziomie międzynarodowym i transgranicznym, w krajach Unii Europejskiej oraz Norwegii, Islandii i Szwajcarii.

Sieć EURES została powołana przez Komisję Europejską, aby ułatwiać swobodny przepływ pracowników na terenie Europejskiego Obszaru Gospodarczego poprzez: międzynarodowe pośrednictwo pracy, informowanie na temat warunków życia i pracy w krajach członkowskich, identyfikowanie i przeciwdziałanie przeszkodom w mobilności.

W 2008 roku asystent EURES zarejestrował 331 oferty na łączną liczbę 4.017 wolnych miejsc pracy. Ponadto kilkadziesiąt osób uzyskało porady dotyczące warunków życia i pracy w krajach UE/EOG oraz możliwości zamieszczenia w sieci informatycznej swojego CV.

Do 5 dnia każdego miesiąca asystent EURES sporządzał monitoring dla Ministerstwa Pracy i Polityki Społecznej.

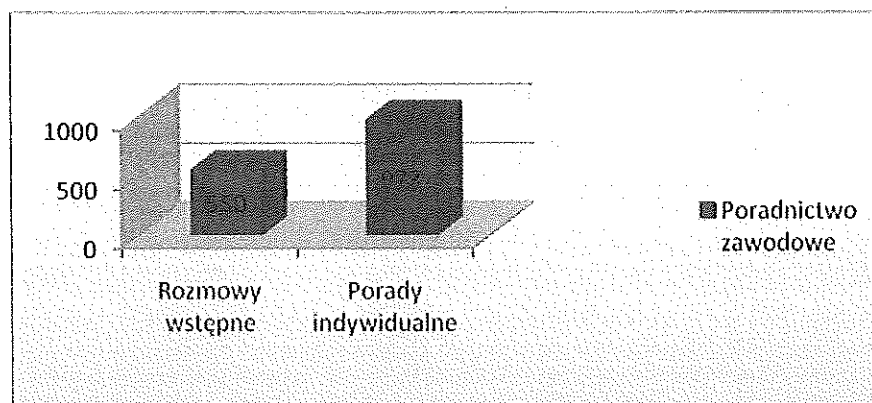
## **PORADNICTWO ZAWODOWE**

Poradnictwo zawodowe świadczone przez doradców zawodowych Powiatowego Urzędu Pracy w Wołominie ma na celu udzielanie pomocy osobom bezrobotnym i poszukującym pracy w dokonaniu trafnej oceny indywidualnych szans uzyskania pracy i optymalnego wyboru kierunku rozwoju zawodowego. Służy także osobom bezrobotnym i poszukującym pracy w lepszym poznaniu cech własnej osobowości (postaw, wartości, zainteresowań), zdobyciu wiedzy o możliwych kierunkach rozwijania indywidualnej kariery zawodowej, aby podejmowane lub planowane działania były bardziej celowe i zgodne z wytyczoną drogą samorealizacji.

Zakres usług poradnictwa zawodowego realizowany w 2008 roku przez doradców zawodowych Powiatowego Urzędu Pracy w Wołominie obejmował:

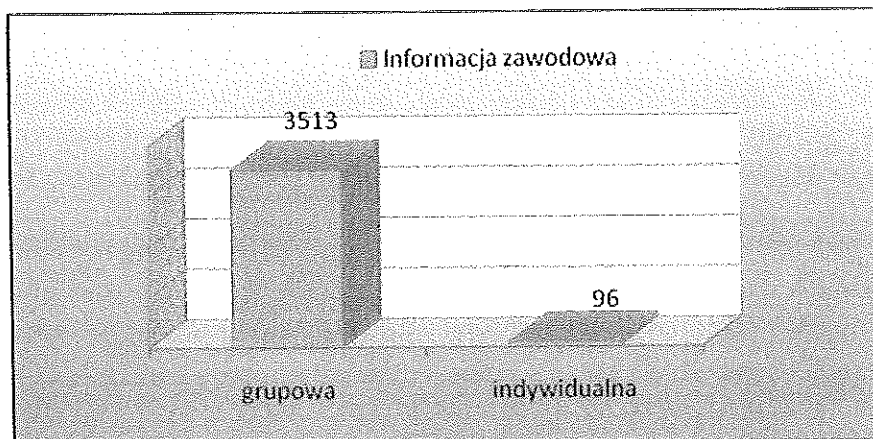
### **1. Porady w formie indywidualnej i grupowej dla osób bezrobotnych i poszukujących pracy, ułatwiające wybór zawodu, zmianę kwalifikacji, zmianę zatrudnienia lub samozatrudnienie**

W okresie od stycznia do grudnia 2008 roku udzielono ogółem 1154 indywidualne porady zawodowe, usługą zostały objęte 973 osoby bezrobotne zarejestrowane w tutejszym Urzędzie i jego Filiach, co oznacza, że niektóre osoby uczestniczyły w więcej niż jednym spotkaniu doradczym. 550 osób skorzystało z rozmowy wstępnej u doradcy zawodowego.



### **2. Informację o zawodach, rynku pracy oraz możliwościach szkolenia i kształcenia**

Doradcy zawodowi świadczą również usługi z zakresu udzielania informacji zawodowej zarówno w formie indywidualnej, jak też grupowej. Informacją zawodową objęto między innymi osoby nowo zarejestrowane. Doradcy zawodowi w trakcie grupowych spotkań przedstawiali uczestnikom spotkań usługi Urzędu Pracy, a także obowiązki osób bezrobotnych. Ogółem z informacji zawodowej skorzystało 3513 osób, z czego 96 osób zostało objętych informacją zawodową indywidualną, zaś 3513 osób uczestniczyło w 341 spotkaniach grupowych.



W marcu 2008 roku doradcy zawodowi, jak co roku, rozpoczęli spotkania z osobami, które planowały założenie własnej działalności gospodarczej i starały się o przyznanie jednorazowych środków na rozpoczęcie działalności gospodarczej w ramach środków finansowych z Funduszu Pracy oraz w ramach projektu „*Bądź aktywny – odniesiesz sukces*” współfinansowanego przez Unię Europejską ze środków Europejskiego Funduszu Społecznego w ramach Programu Operacyjnego Kapitał Ludzki. Podczas tych spotkań bezrobotni przedstawiali motywy założenia własnej firmy, jak również opisywali zakres przyszłego przedsięwzięcia. Celem porad było także określenie predyspozycji przedsiębiorczych osób ubiegających się o dofinansowanie za pomocą standaryzowanych metod. Doradcy zawodowi wykorzystywali podczas tych spotkań *Kwestionariusz Uzdolnień Przedsiębiorczych*. Doradcy zawodowi przeprowadzili 234 badania testowe.

Ponadto doradcy zawodowi Powiatowego Urzędu Pracy w Wołominie - Filia w Tłuszczu współpracują z placówkami edukacyjnymi: Zespołem Szkół w Ostrówku, Zespołem Szkół w Klembowie oraz Liceum Ogólnokształcącym w Urlach, gdzie są zapraszani w celu przeprowadzenia zajęć z zakresu orientacji zawodowej oraz poradnictwa zawodowego. W spotkaniach tych uczestniczyli uczniowie gimnazjów i szkół ponadgimnazjalnych:

- uczniowie gimnazjów – 66 osób,
- młodzież szkół ponadgimnazjalnych – 32 osoby.

W 2008 r. doradcy zawodowi z PUP w Wołominie uczestniczyli m.in. w: III Powiatowym Dniu Planowania Kariery Zawodowej odbywającym się w Zespole Szkół Ekonomicznych w Wołominie.

W roku sprawozdawczym trzy osoby studiujące na kierunku Doradztwo Zawodowe odbyły praktyki studenckie pod opieką doradców Powiatowego Urzędu Pracy w Wołominie.

W 2008 roku w ramach projektu „*Kadra to kapitał*” współfinansowanego przez Unię Europejską ze środków Europejskiego Funduszu Społecznego w ramach POKL zostały zatrudnione trzy osoby na stanowisku doradca zawodowy – stażysta.

#### **SZKOLENIA I PRZEKwalifikowania**

Szkolenia są jednym z elementów kształcenia ustawicznego, czyli tak podkreślanego i ważnego w Unii Europejskiej kształcenia przez całe życie (lifelong learning).

Środki finansowe, którymi dysponował Urząd w 2008 roku, pochodziły z Funduszu Pracy, Europejskiego Funduszu Społecznego oraz Państwowego Funduszu Rehabilitacji Osób Niepełnosprawnych.

W omawianym okresie sprawozdawczym szkolenia podwyższające kwalifikacje zawodowe oraz umożliwiające zdobycie nowych zawodów ukończyło ogółem 1063 osoby, w tym:

- 462 kobiety,
- 365 osób długotrwale bezrobotnych,
- 263 osoby do 25 roku życia,
- 696 bezrobotnych bez kwalifikacji zawodowych,
- 128 osób bezrobotnych powyżej 50 roku życia,
- 53 osoby samotnie wychowujące co najmniej jedno dziecko do 7 roku życia,
- 7 osób bezrobotnych, które po odbyciu kary pozbawienia wolności nie podjęły zatrudnienia.

Szkolenia finansowane zostały z następujących środków finansowych :

- z Funduszu Pracy – 315 osób,
- ze środków Europejskiego Funduszu Społecznego – 737 osób,
- ze środków PFRON – 11 osób.

Szkolenia organizowane przez Urząd Pracy miały jak co roku formę szkoleń grupowych i indywidualnych.

W ramach szkoleń grupowych w 2008 roku realizowane były między innymi takie kierunki, jak:

- Księgowość komputerowa z elementami kadrowo-płacowymi.
- Kasjer - sprzedawca ze znajomością obsługi komputera.

- Operator koparko-ladowarki kl. III wszystkie typy.
- Kierowca wózków jezdniowych.
- Kurs kadrowo-płacowy z elementami księgowości.
- Specjalista administracyjno - biurowy z nauką języka angielskiego (różne poziomy zaawansowania).
- Bukieciarz – florysta I i II stopnia zaawansowania.
- Manicure, pedicure i stylizacja paznokci.
- Liczne szkolenia budowlane.

Ogółem na szkolenia grupowe skierowano 957 osób, 938 zakończyło w nich uczestnictwo, zaś 228 podjęło zatrudnienie, co oznacza 24,3 % efektywność zatrudnieniową tej grupy. Należy wspomnieć, iż ponad 150 osób zostało skierowanych w IV kwartale omawianego roku, więc podjęcie pracy przez te osoby powinno nastąpić w pierwszych miesiącach 2009 roku.

Spośród szkoleń indywidualnych w 2008 roku największe zainteresowanie wzbudzały szkolenia, dzięki którym osoby bezrobotne mogły uzyskać lub podwyższyć różne kategorie prawo jazdy oraz uzyskać nowy zawód między innymi na następujących szkoleniach :

- Obsługa żurawi przenośnych – HDS
- Grafika komputerowa DTP – tworzenie stron internetowych
- Kurs projektowania wnętrz.

114 osób skierowanych na szkolenia indywidualne, ukończyło je z wynikiem pozytywnym, z tego 82 osoby podjęły zatrudnienie, co oznacza efektywność zatrudnieniową na poziomie 71,9 %.

W 2008 roku zorganizowano także nowe kierunki szkoleń indywidualnych i grupowych, takie jak:

- Specjalista ds. pozyskiwania i rozliczania Funduszy Unijnych.
- Mała gastronomia ze specjalnością kucharz/garmażer lub barman/kelner.
- Kurs dla zaawansowanych II stopnia – Młodszy florysta.
- Szkolenie Webmaster i DTP.

PUP w Wołominie był organizatorem kursu „Krok po kroku do własnej firmy”, przygotowującego do prowadzenia własnej działalności gospodarczej. Spośród 299 uczestników kończących w/w szkolenia, 192 osoby rozpoczęły własną działalność gospodarczą, dając przez to również możliwość podjęcia pracy innym osobom bezrobotnym.

Po raz pierwszy w 2008 roku dofinansowano z Funduszu Pracy koszt Studiów Podyplomowych – Międzynarodowe Standardy Rachunkowości w wysokości 2.500-, zł.

Kierując się zaspokajaniem potrzeb szkoleniowych osób bezrobotnych oraz umożliwieniem im zdobycia kwalifikacji odpowiadających potrzebom rynku pracy, urząd pracy wyłaniał jednostki szkolące na podstawie przepisów ustawy o zamówieniach publicznych.

Zgodnie z ustawą z dnia 20 kwietnia 2004 r. o promocji zatrudnienia i instytucjach rynku pracy (Dz.U. z 2008r. Nr 69, poz.415 z późniejszymi zmianami) Urząd Pracy w Wołominie w okresie odbywania szkolenia wypłacał:

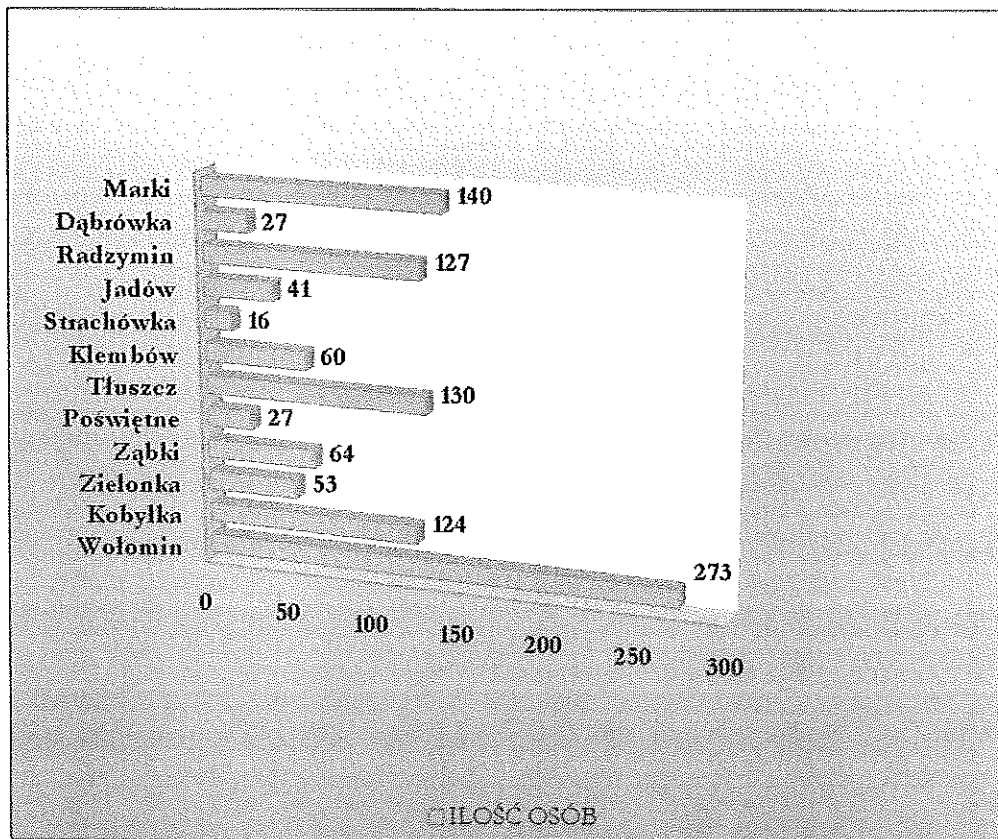
- osobom powyżej 25 roku życia dodatki szkoleniowe w wysokości 20% zasiłku podstawowego,
- osobom do 25 roku życia stypendium w wysokości 40% zasiłku podstawowego .

W przypadku, gdy szkolenie odbywało się w innej miejscowości niż miejsce stałego pobytu bezrobotnego, Urząd Pracy zwracał bezrobotnemu poniesione koszty na dojazd do jednostki szkolącej i powrót do domu.

Osoby bezrobotne miały również finansowane koszty badań lekarskich.

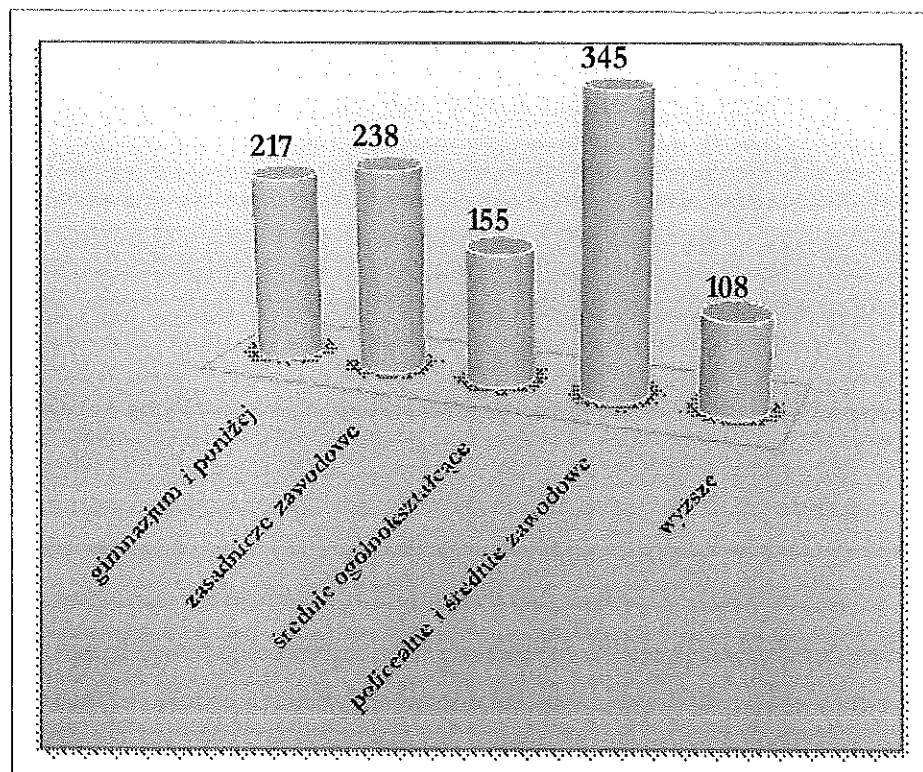
Osoby bezrobotne i poszukujące pracy, skierowane na szkolenia przez Powiatowy Urząd Pracy w Wołominie reprezentują mieszkańców wszystkich 12 gmin leżących w powiecie wołomińskim. Najwięcej osób korzystających ze szkoleń, bo aż 273 osoby, to mieszkańcy gminy Wołomin.

**Osoby skierowane na szkolenia w 2008 r. z podziałem na gminy:**



W trakcie trwania szkoleń przeprowadzane były kontrole w jednostkach szkolących. Monitoring szkolenia prowadzony był przez przedstawicieli Urzędu Pracy.

Wśród kończących kursy większość stanowiły osoby z wykształceniem zawodowym bądź policealnym i średnim (345 osób), zasadniczym (238 osób), dla których szkolenie stanowiło możliwość podwyższenia kwalifikacji zawodowych bądź przekwalifikowania niezbędnego do podjęcia pracy na innym stanowisku niż dotychczas.



### Poziom wykształcenia osób skierowanych na szkolenia w 2008 r.

Niestety, w trakcie kwalifikowania osób bezrobotnych na w/w szkolenia pojawiały się również problemy. Wiele osób zaproszonych na kwalifikacje dotyczące szkoleń nie zgłaszało się na wyznaczony termin, jak również odmawiało uczestniczenia w organizowanych szkoleniach.

Najczęściej występującymi przyczynami odmowy były:

- stan zdrowia nie pozwalający na podjęcie danego szkolenia zawodowego,
- opieka nad osobą chorą lub choroba samej osoby zainteresowanej,
- opieka nad dzieckiem do 7 roku życia lub w wieku szkolnym,
- brak środków finansowych na dojazd do jednostki szkoleniowej (osoby zawsze są informowane o możliwości zwrotu kosztów dojazdu po ukończonym szkoleniu lub o możliwości finansowania kosztów dojazdu z OPS, pod który osoba podlega z uwagi na miejsce zamieszkania),
- brak możliwości dojazdu, niedogodne połączenie środkami komunikacji zbiorowej.

Efektom nieuzasadnionych odmów było wyrejestrowanie osób bezrobotnych z ewidencji osób zarejestrowanych w PUP.

Natomiast te osoby, które ukończyły szkolenia oświadczały, iż dzięki pomocy Urzędu Pracy nie tylko podwyższyły kwalifikacje zawodowe, ale również wzbogaciły się w tak cenne cechy osobowości jak: asertywność, elastyczność, przedsiębiorczość, niezależność, a także dbałość o swoją pozycję na rynku pracy.

### KLUBY PRACY

Klub Pracy to forma pomocy w aktywnym poszukiwaniu pracy osobom bezrobotnym i poszukującym pracy. Pomoc w aktywnym poszukiwaniu pracy jest realizowana poprzez prowadzenie szkoleń i warsztatów z zakresu umiejętności poszukiwania pracy.

W Powiatowym Urzędzie Pracy w Wołominie działają trzy Kluby Pracy: w siedzibie Urzędu Pracy w Wołominie, w Filii PUP w Tuszczu oraz Filii w Radzyminie. Ten ostatni został otwarty 15 października 2008 r.

W opisywanym okresie zorganizowano 2 trzytygodniowe szkolenia „Aktywne Poszukiwanie Pracy” w oparciu o „Podręcznik Klubu Pracy” rekomendowany przez Ministerstwo Pracy i Polityki Społecznej. Wzięło w nich udział łącznie 20 osób – 11 uczestników w Klubie Pracy w Wołominie i 9 w Tuszczu. Szkolenia składały się z dwóch części. Podczas pierwszej z nich realizowany był program Klubu Pracy – w formie 40-godzinnych warsztatów osoby biorące udział w szkoleniu przygotowywały się do aktywnego poszukiwania pracy. Druga część była czysto praktyczna – uczestnicy samodzielnie starali się poszukiwać zatrudnienia wykorzystując zdobytą wcześniej wiedzę i umiejętności. Ciągłe mogli jednak liczyć na wsparcie Lidera i grupy, ponieważ każdego dnia spotykali się, by przedstawić podejmowane działania, a także omówić napotykaną bariery (zajęcia w trzecim tygodniu trwały po 15 godz.).

Szkolenie w Klubie Pracy jest bardzo skuteczną metodą aktywizacji – kilkoro uczestników już podczas jego trwania znalazło pracę. Inne osoby po jego zakończeniu podjęły naukę w systemie dziennym lub wzięły udział w szkoleniach zawodowych organizowanych przez PUP w Wołominie, dzięki czemu podniosły swoje kwalifikacje.

Uczestnicy szkoleń otrzymali stypendia (osoby do 25 lat) lub dodatki szkoleniowe (pow. 25 lat). Mogli się także ubiegać o zwrot kosztów dojazdu na zajęcia.

Krótszą formą zajęć prowadzonych w Klubach Pracy są warsztaty aktywizujące. W okresie sprawozdawczym w organizowanych przez Kluby Pracy zajęciach aktywizujących wzięło udział łącznie 160 osób bezrobotnych i poszukujących pracy. Warsztaty, prowadzone w małych grupach, dotyczyły następujących zagadnień:

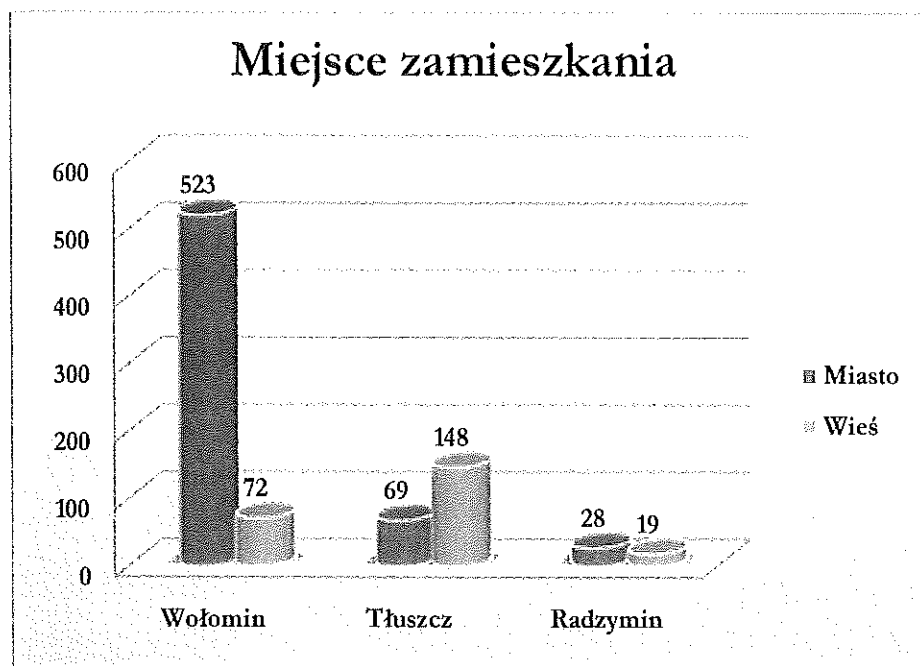
- Aktywne poszukiwanie pracy – zajęcia dla uczestników programu Mazowsze 2008.
- Bilans umiejętności, predyspozycji i możliwości zawodowych.
- Autoprezentacja w procesie poszukiwania pracy.
- Przygotowanie dokumentów aplikacyjnych.
- Rozmowa kwalifikacyjna.

W trakcie zajęć wykorzystywane były także zasoby informacji, jakimi dysponują Kluby Pracy, filmy szkoleniowe, prezentacje multimedialne oraz testy predyspozycji zawodowych.

Liderzy Klubów Pracy każdorazowo prowadzili ewaluację odbywających się zajęć. Na zakończenie warsztatów i szkoleń uczestnicy wypełniali anonimowe ankiety, w których wyrażali swoją opinię na ich temat. Analiza tych ankiet pokazuje, że znakomita większość osób korzystających z propozycji Klubów Pracy bardzo pozytywnie ocenia tematykę zajęć, ich poziom, a także przygotowanie i wiedzę Liderów oraz wyposażenie Klubów Pracy. Poza zajęciami grupowymi osoby szukające zatrudnienia mogą także bezpłatnie korzystać z Otwartego Klubu Pracy, czyli z dostępu do elektronicznych baz danych, a także sprzętu biurowego umożliwiającego szybki kontakt z potencjalnym pracodawcą oraz przygotowanie aplikacji (drukarka, fax, skaner, telefon). W roku 2008 w ramach Otwartego Klubu Pracy odnotowano 869 wizyt. Poniższe wykresy przedstawiają strukturę osób odwiedzających Kluby Pracy.



## Miejsce zamieszkania



Osoby odwiedzające Kluby Pracy najczęściej zainteresowane były konsultacjami dotyczącymi metod poszukiwania pracy. Liderzy przybliżali także zainteresowanym standardy obowiązujące obecnie w tworzeniu dokumentów aplikacyjnych, pomagali prawidłowo przygotować odpowiedź na ofertę pracy, uczyli posługiwania się edytorem tekstu, zakładania poczty elektronicznej i korzystania z niej w procesie poszukiwania pracy.

Wiele osób skorzystało także z porad dotyczących przygotowania do rozmowy kwalifikacyjnej i zasad skutecznej komunikacji. Pomoc Liderów Klubów Pracy polegała tu nie tylko na dostarczaniu informacji na temat technik autoprezentacji, ale także na umiejętności radzenia sobie ze stresem oraz wzmocnieniu pewności siebie poprzez analizę i określenie mocnych stron. Do Klubów zgłaszały się jednak nie tylko osoby poszukujące zatrudnienia, ale także bezrobotni planujący założyć własną działalność gospodarczą. W tym przypadku konsultacje dotyczyły głównie przygotowania biznesplanu, etapów rejestracji firmy, a także możliwych sposobów finansowania przedsięwzięcia. Liderzy informowali osoby zainteresowane o możliwości ubiegania się o przyznanie środków na rozpoczęcie działalności gospodarczej przez PUP w Wołominie, a także kierowali do innych instytucji realizujących programy współfinansowane z EFS, oferujące szkolenia i wsparcie finansowe dla przyszłych przedsiębiorców.

W roku 2008 Liderzy Klubów Pracy brali udział w targach i giełdach pracy, podczas których gromadzili informacje na temat sytuacji na rynku pracy, zapotrzebowania na zawody, możliwości kształcenia i podnoszenia kwalifikacji zawodowych. Podczas organizowanego przez Powiatowy Urząd Pracy w Wołominie „Powiatowego Dnia Planowania Kariery Zawodowej” Liderzy Klubów Pracy zgromadzili też bazę informacji o szkołach wyższych i proponowanych przez nie kierunkach kształcenia, która udostępniana jest w Klubach Pracy.

W Klubach Pracy odbywały się także spotkania informacyjne dla osób nowo zarejestrowanych, podczas których Liderzy wraz z doradcami zawodowymi informowali osoby bezrobotne i poszukujące pracy o ich prawach i obowiązkach wynikających z zapisów ustawy o promocji zatrudnienia i instytucjach rynku pracy z dnia 20 kwietnia 2004r. (Dz. U. z 2008 r. Nr 69 poz. 415 z późn. zm.). Prowadzone były też spotkania dotyczące projektów współfinansowanych z Europejskiego Funduszu Społecznego realizowanych przez PUP.

Klub Pracy w Radzyminie nawiązał także współpracę z Centrum Karier Osób Niepełnosprawnych Fundacji TUS, w ramach której 27 listopada 2008 r. osoby niepełnosprawne mogły bezpłatnie skorzystać z porad prawnika i doradcy zawodowego.

W 2008 roku Lider Klubu Pracy zatrudniony w PUP w Wołominie uzyskał certyfikat trenera szkoleń grupowych akredytowany przez MEN.

# INSTRUMENTY RYNKU PRACY

## STAŻ

Celem skierowania na staż jest umożliwienie osobie bezrobotnej nabycia pierwszego doświadczenia zawodowego w rzeczywistych warunkach pracy i tym samym nabycia określonych umiejętności praktycznych.

Środki, którymi dysponował Urząd Pracy w roku 2008, pozwoliły zorganizować miejsca stażu dla 329 osób bezrobotnych, w tym dla 109 osób z Filii Tłuszcz oraz 83 osób z Filii Radzymin w tym :

- 258 kobiet,
- 176 osób zamieszkałych na wsi,
- 323 osób do 25 roku życia,
- 15 osoby długotrwale bezrobotne,
- 3 osoby bezrobotne niepełnosprawne.

Spośród wniosków składanych przez pracodawców największym powodzeniem cieszyły się miejsca pracy na stanowiskach pracownika biurowego, pomocy fryzjera, kosmetyczki, bibliotekarza oraz księgowego. Stanowiska te były tworzone przede wszystkim przez organy samorządu terytorialnego z terenu powiatu wołomińskiego, jak i przez jednostki budżetowe takie jak: szkoły, przedszkola, organizacje oświatowe oraz prywatne firmy usługowo-handlowe.

W omawianym okresie sprawozdawczym staż rozpoczęło 329 osób, z czego:

- 100 osób skierowanych w ramach programu „*Bądź aktywny - odniesiesz sukces*” współfinansowanego przez Unię Europejską ze środków Europejskiego Funduszu Społecznego;
- 130 osób skierowanych w ramach programu „*Mazowsze 2008*”.

Staż zakończyło 361 osób, z czego 143 osoby podjęły pracę, co daje nam 39% efektywności realizacji staży odbywanych u pracodawców. W porównaniu z rokiem 2007, gdzie efektywność wynosiła 37% (spośród 584 osób kończących staże 217 podjęło pracę), w okresie sprawozdawczym wzrosła efektywność tej formy przeciwdziałaniu bezrobociu, większa ilość osób kończących staż została zatrudniona.

Organizacja staży w 2008 roku umożliwiła znacznej części młodzieży bezrobotnej zdobycie pierwszego doświadczenia zawodowego w wykonywaniu zadań wskazanych przez pracodawcę, jak również kontynuację zdobywania doświadczenia poprzez ich zatrudnienie.

### Ilość osób bezrobotnych skierowanych na staż z poszczególnych gmin:

L.p.	Gmina	Osoby
1.	Wołomin	69
2.	Zielonka	9
3.	Kobyłka	27
4.	Ząbki	11
5.	Poświętne	21
6.	Radzymin	50
7.	Dąbrówka	20
8.	Marki	13
9.	Tłuszcz	52
10.	Jadów	34
11.	Klembów	13
12.	Strachówka	10

### PRZYGOTOWANIE ZAWODOWE W MIEJSCU PRACY

Warunkiem skierowania osoby bezrobotnej na przygotowanie zawodowe w miejscu pracy jest brak kwalifikacji dostosowanych do potrzeb rynku pracy.

Powiatowy Urząd Pracy w Wołominie na przygotowanie zawodowe w miejscu pracy kierował osoby:

- bezrobotne długotrwale - 35 os,
- bezrobotne powyżej 50 roku życia -17 os,

- bezrobotne bez kwalifikacji zawodowych - 37 os,
- bezrobotne samotnie wychowujące co najmniej jedno dziecko do 7 roku życia -5 os,
- bezrobotne niepełnosprawne -2 os.

Środki Funduszu Pracy oraz Europejskiego Funduszu Społecznego, którymi Powiatowy Urząd Pracy w Wołominie dysponował w 2008 roku, pozwoliły objąć wyżej omawianą formą ogółem **49 osób bezrobotnych**, w tym:

- 20 osób skierowanych w ramach programu „*Bądź aktywny – odniesiesz sukces*” współfinansowanego przez Unię Europejską ze środków Europejskiego Funduszu Społecznego;
- 12 osób skierowanych w ramach programu „*Mazowsze 2008*”.

W okresie sprawozdawczym przygotowanie zawodowe ukończyło 41 osób, z czego 23 osoby podjęły dalsze zatrudnienie, co stanowi **56 % efektywności** tej formy aktywizacji.

Organizatorami przygotowań zawodowych w miejscu pracy na przestrzeni 2008 r. były przede wszystkim jednostki budżetowe z terenu powiatu wołomińskiego takie jak: szkoły, przedszkola, organizacje oświatowe, Komenda Powiatowa Policji, Agencja Restrukturyzacji i Modernizacji Rolnictwa oraz inni pracodawcy.

#### Ilość osób bezrobotnych skierowanych do przygotowania zawodowego z poszczególnych gmin:

L.p.	Gmina	Osoby
1	Wołomin	8
2	Zielonka	1
3	Kobyłka	0
4	Ząbki	2
5	Poświętne	0
6	Radzymin	7
7	Dąbrówka	0
8	Marki	3
9	Tuszczy	19
10	Jadów	7
11	Klembów	1
12	Strachówka	1

#### PRACE INTERWENCYJNE

W okresie od 1 stycznia 2008 r. do końca grudnia 2008 r. Powiatowy Urząd Pracy w Wołominie w zakresie organizacji prac interwencyjnych podjął współpracę z 87 pracodawcami, w tym:

- 7 uczestniczyło w projekcie o nazwie „ **Bądź aktywny-odniesiesz sukces**” – program dla osób bezrobotnych;
- 10 w programie „ **Mazowsze 2008**”- Kierunek praca, zorganizowanym i finansowanym przez Samorząd Województwa Mazowieckiego;
- 1 w programie „ **Praca i Środowisko**” – program dla osób bezrobotnych przy wykonywaniu robót konserwacyjnych urządzeń melioracji wodnych inicjowanym przez Zarząd Województwa Mazowieckiego.

Do wykonywania prac interwencyjnych w 2008 r. skierowano ogółem **136 osób**, z czego 25 osób wzięło udział w w/w programach. Prace interwencyjne ukończyły **172 osoby**, spośród których **123 osoby** kontynuują zatrudnienie.

Udzielana pomoc dotyczyła refundacji części kosztów poniesionych na wynagrodzenia oraz składki na ubezpieczenie społeczne płacone przez pracodawcę, który stworzył nowe miejsca pracy.

Pierwzoplanowym celem było utworzenie możliwości aktywnego powrotu na rynek pracy osób długotrwale bezrobotnych lub rozpoczęcie pracy zawodowej osobom młodym. Dotyczy to młodzieży do 25 roku życia – 57 osób, osób długotrwale bezrobotnych - 62, jak i osób po 50 roku życia – 40.

### Osoby skierowane na prace interwencyjne ze względu na miejsce zamieszkania

Lp.	GMINA	OSOBY
1.	Wołomin	45
2.	Kobyłka	4
3.	Zielonka	4
4.	Poświętne	7
5.	Ząbki	9
6.	Radzymin	11
7.	Marki	2
8.	Dąbrówka	5
9.	Tłuszcz	26
10.	Klembów	12
11.	Jadów	9
12.	Strachówka	2

Po upływie okresu dofinansowania 123 osoby, które podjęły zatrudnienie w ramach prac interwencyjnych kontynuuje je w miejscach pracy, do których zostały skierowane, co stanowi 77% efektywności realizacji prac interwencyjnych.

#### ROBOTY PUBLICZNE

W roku 2008 Powiatowy Urząd Pracy w Wołominie skierował do zatrudnienia w ramach robót publicznych 36 osób. W okresie sprawozdawczym zatrudnienie w ramach robót publicznych zakończyło 12 osób.

#### Bezrobotni zatrudnieni w ramach robót publicznych ze względu na miejsce zamieszkania

Lp.	GMINA	OSOBY
1.	Wołomin	0
2.	Kobyłka	0
3.	Zielonka	0
4.	Poświętne	0
5.	Ząbki	7
6.	Radzymin	9
7.	Marki	0
8.	Dąbrówka	0
9.	Tłuszcz	19
10.	Klembów	1
11.	Jadów	0
12.	Strachówka	0

Organizatorami robót publicznych były gminy: Tłuszcz, Radzymin, Klembów i Ząbki.

#### JEDNORAZOWE ŚRODKI DLA OSOBY BEZROBOTNEJ NA PODJĘCIE DZIAŁALNOŚCI GOSPODARCZEJ

Forma aktywizacji polegająca na udzieleniu jednorazowo środków na podjęcie działalności gospodarczej (tzw. dotacja) w wysokości nie przekraczającej 500% przeciętnego wynagrodzenia. Ma on na celu wspieranie powstawania nowych miejsc pracy oraz osiągnięcia wysokiej jakości pracy.

W 2008 roku Powiatowy Urząd Pracy w Wołominie udzielił 194 dofinansowania na rozpoczęcie jednoosobowej działalności gospodarczej:

- 45 osób otrzymało środki z Funduszu Pracy,
- 57 dofinansowań przyznano w ramach programu *Mazowsze 2008*,
- 90 osób bezrobotnych skorzystało z tego typu wsparcia w ramach projektu „*Bądź aktywny – odniesiesz sukces*” współfinansowanego przez Unię Europejską ze środków Europejskiego Funduszu Społecznego,
- 2 osoby otrzymały dofinansowania ze środków PFRON.

Podobnie jak w roku poprzednim, najbardziej popularnym profilem podejmowanej działalności były usługi (171 firm), na drugim miejscu plasuje się działalność związana z handlem (16). Tylko nieliczne firmy utworzone w ramach dofinansowania zajmują się działalnością produkcyjną (7).

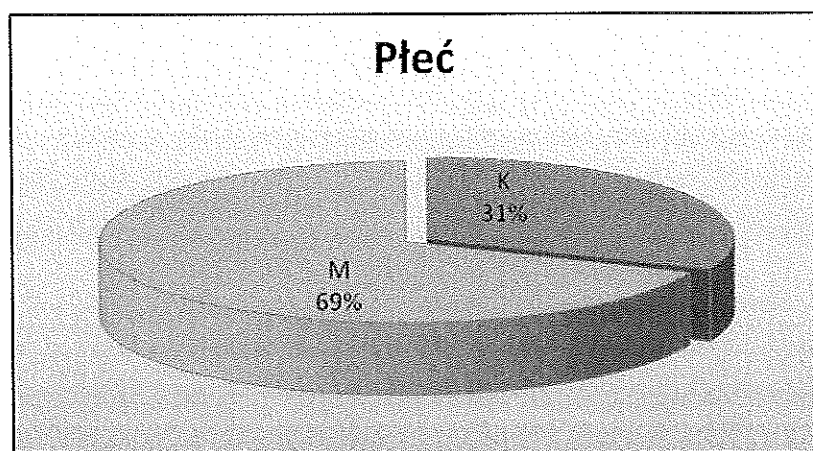
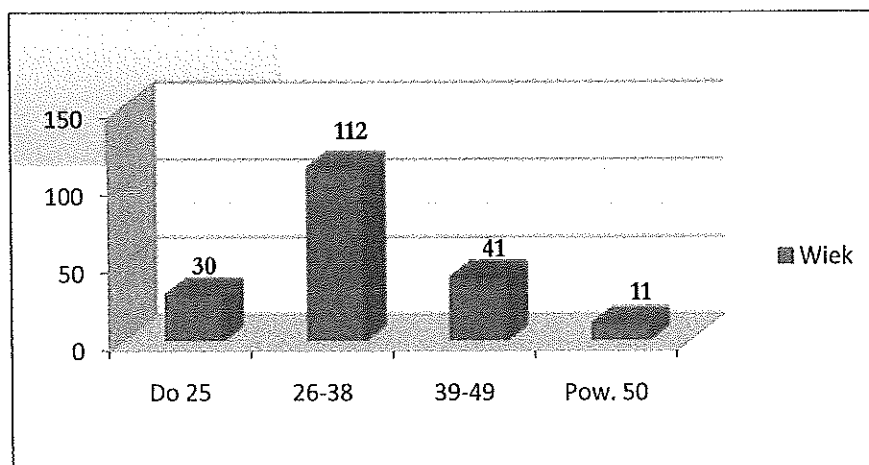
**Ilość przyznanych środków na podjęcie działalności gospodarczej wg podziału na branże:**

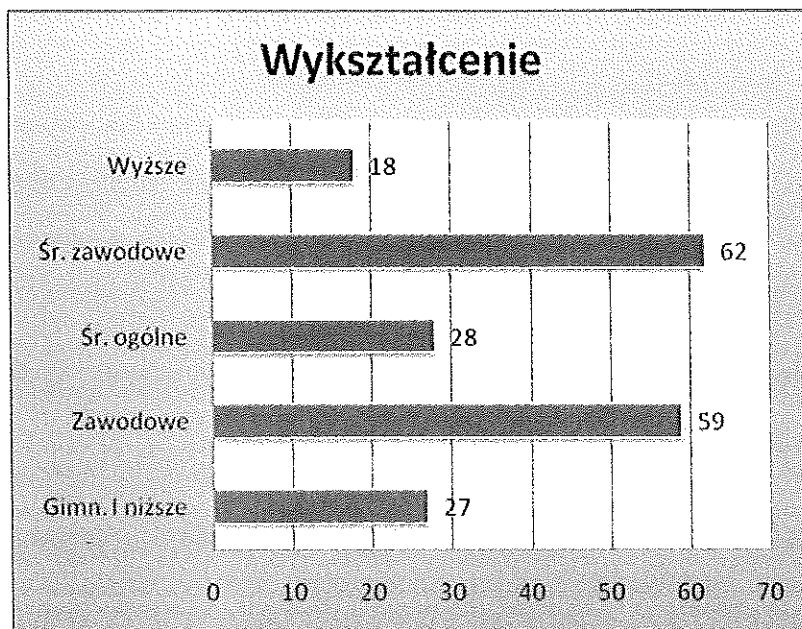
Profil	Ilość	Branża
Handel	16	odzieżowa – 7 , przemysłowa – 3 w tym: art. wielobranżowe, papierniczo- biurowe, budowlane, handel internetowy - 6
Usługi	171	informatyczna – 2 , geodezyjna – 1 , turystyczna - 4 fotograficzna -4 , reklamowo- marketingowa – 2, poligraficzna – 1 fryzjersko – kosmetyczna – 7, sprzętanie – 5 remontowo-budowlana – 69, usługi księgowo - 1 projektowa- architektoniczna – 6, kulturalno-edukacyjna – 2 protetyka – 2, doradztwo wielobranżowe – 2 doradztwo finansowe – 1 , ślusarsko-spawalnica – 3 stolarska – 8 , kowalska – 1, jubilersko-złotnicza – 1 , krawiecka – 7 szewska – 2, kominiarska – 1, alpinistyczna - 1 , instalacyjno-sanitarna – 6 instalacyjno-elektryczna – 6, masażu – 1, naprawa , regeneracja, serwis – 3 brukarska – 2, prawna – 2, gastronomiczne - 1 projektowanie terenów zieleni – 4 mech. samochodowa – 13, w tym: diagnostyka, wulkanizacja, blacharsko-lakiernicza.
Produkcja	7	produkcja mebli ogrodowych – 3, produkcja zamków i wkładów - 1 produkcja, wyrób biżuterii – 2, produkcja szyldów - 1

Wśród osób bezrobotnych, które w 2008 roku otworzyły działalność gospodarczą 117 podjęło ją na terenie miast, natomiast - 77 na terenie gmin. Listę miast i gmin, których bezrobotni podjęli działalność gospodarczą, obrazuje tabela.

Miejsce wykonywania działalności	Ilość firm
<b>Miasta w tym:</b>	<b>117</b>
Wołomin	30
Kobyłka	22
Zielonka	16
Ząbki	20
Marki	13
Radzymin	9
Tłuszcz	7
<b>Gminy</b>	<b>77</b>
Wołomin	14
Radzymin	7
Tłuszcz	10
Klembów	17
Jaków	9
Dąbrówka	8
Strachówka	2
Poświętne	8
Marki	2

Charakterystyka osób bezrobotnych, które w 2008 roku podjęły działalność gospodarczą według płci, wieku i poziomu wykształcenia kształtowała się następująco:





Pracownicy PUP dokonywali kontroli pomieszczeń przeznaczonych na siedzibę firmy wskazanych przez osoby ubiegające się o jednorazowe środki.

#### **REFUNDACJA KOSZTÓW WYPOSAŻENIA LUB DOPOSAŻENIA STANOWISKA PRACY DLA BEZROBOTNYCH**

Tą formą pomocy zostali objęci pracodawcy, którzy mogli ubiegać się o refundację kosztów poniesionych na tworzenie miejsc pracy. W 2008 roku udzielono zwrotu kosztów 26 pracodawcom, którzy utworzyli 35 stanowisk pracy. Byli to pracodawcy z terenów: Wołomin, Kobyłka, Ząbki, Radzymin, Zielonka, Marki, Tuszcz.

W 2008 r., r., pracodawcy utworzyli między innymi takie stanowiska pracy, jak:

stolarz -	2,
lekarz -	1,
pracownik biurowy -	16,
sprzątaczką -	1,
wulkanizator -	2,
grafik komputerowy -	2,
handlowiec -	1,
jubiler -	1,
fryzjerka – kosmetyczka -	1,
optyk -	2,
krawcowa -	1,
pracownik fizyczny -	1,
dozorca -	1,
pracownik budowlany -	1,
operator maszyn -	1,
konserwator wodociągów, inkasent -	1.

#### **PRACE SPOŁECZNIE UŻYTECZNE**

W roku 2008 bezrobotnych do prac społecznie użytecznych skierowano 225 osób z poszczególnych gmin:

L.P.	GMINA	ILOŚĆ OSÓB
1.	Wołomin	136
2.	Kobyłka	22
3.	Zielonka	31
4.	Tłuszcz	4
5.	Klembów	15
6.	Jadów	15
7.	Strachówka	2

### PODSUMOWANIE

LP	NAZWA FORMY WSPARCIA	LICZBA UCZESTNIKÓW OGÓLEM, W TYM:	FINANSOWANYCH Z FUNDUSZU PRACY Z „ALGORYTMU”		FUNDUSZ PRACY PROGRAM Mazowsze 2008 „KIERUNEK PRACA”	EFS POKL DZIAŁANIE 6.1.3 <i>Bądź aktywny- odniesiesz sukces</i>	PFRON
			OGÓLEM	w tym PRACA I ŚRODOWISKO			
1.	Szkolenia	1082	325	-	442	304	11
2.	Prace interwencyjne	136	118	7	11	7	-
	w tym prace int. dla osób pow. 50 lat	40	40	5	-	-	-
3.	Stáže	329	99	-	130	100	-
4.	Przygotowanie zawodowe	49	17	-	12	20	-
5.	Środki na podjęcie działalności gospodarczej	196	45	-	57	90	2
6.	Wyposażenie i doposażenie stanowiska pracy	35	2	-	32	-	1
7.	Prace społecznie użyteczne	225	225	-	-	-	-
8.	Roboty publiczne	36	36	-	-	-	-



**WYDATKI FUNDUSZU PRACY W 2008 ROKU NA FINANSOWANIE USŁUG INSTRUMENTÓW RYNKU PRACY**

I

Na finansowanie zadań w 2008 roku Powiatowy Urząd Pracy w Wołominie otrzymał łączną kwotę środków Funduszu Pracy na realizację zadań na rzecz promocji zatrudnienia, łagodzenia skutków bezrobocia i aktywizacji zawodowej w wysokości 9 731 800,00 zł.

w tym:

- Decyzja DF.I. – 4021/7a/MK/08 na kwotę 5 077 900,00 zł
- Decyzja DF.I. – 4021/pr/MK/08 „Mazowsze 2008” na kwotę 2 590 000,00 zł
- Decyzja DF.I. – 4021/POKL/MK/08 na kwotę 2 063 900,00 zł

Z kwoty 5 077 900,00 zł przyznanego limitu na algorytm zostały przeznaczone środki w wysokości 3 123 300,00 zł na wkład własnym do projektów współfinansowanych z EFS PO KL.

Powiatowa Rada Zatrudnienia pozytywnie zaopiniowała zaproponowany podział limitu środków Funduszu Pracy na aktywne formy przeciwdziałania bezrobociu przyznane wg algorytmu .Po uzyskaniu opinii PRZ Starosta podjął decyzję o podziale w/w środków, jak niżej:

• Szkolenia i przekwalifikowania	619 100,00 zł
• Koszty studiów podyplomowych	2 500,00 zł
• Prace interwencyjne	1 020 000,00 zł
• Roboty publiczne	165 000,00 zł
• Prace społecznie użyteczne	220 000,00 zł
• Staże	2 008 514,00 zł
• Przygotowania zawodowe	140 000,00 zł
• Środki na podjęcie działalności	562 486,00 zł
• Refundacja wyposażenia i doposażenia stanowisk pracy	26 000,00 zł
• Inne wydatki	2 000,00 zł
• Refundacja składek KRUS	-
<b>RAZEM</b>	<b>4 765 600,00 zł</b>

Wydatki algorytmu na poszczególne zadania przedstawia poniższa tabela:

ALGORYTM			
Rodzaj wydatku	Plan	Wydatki	% Wykonania planu (kol.3/2*100)
1	2	3	4
Szkolenia	619 100,00 zł	617 079,00 zł	99,67
Prace interwencyjne	1 020 000,00 zł	986 404,00 zł	96,71
Studia podyplomowe	2 500,00 zł	2 500,00 zł	100
Prace społecznie użyteczne	220 000,00 zł	215 709,00 zł	98,05
Roboty publiczne	165 000,00 zł	160 449,00 zł	97,24
Staże	2 008 514,00 zł	2 004 851,00 zł	99,82
Przygotowania zawodowe	140 000,00 zł	133 223,00 zł	95,16
Środki na podjęcie działalności	562 486,00 zł	562 399,00 zł	99,98
Refundacja wyposażenia i doposażenia stanowisk pracy	26 000,00 zł	26 000,00 zł	100
Inne wydatki	2 000,00 zł	1 686,00 zł	84,30
Refundacja składek KRUS	-	-	-
<b>Razem</b>	<b>4 765 600,00 zł</b>	<b>4 710 300,00 zł</b>	<b>98,84</b>

Kwota środków Funduszu Pracy na realizację pozostałych wydatków w ramach otrzymanego limitu na wydatki fakultatywne przedstawia poniższa tabela:

Pozostałe wydatki Funduszu Pracy			
Rodzaj wydatku	Plan (kol.3+4)	Wydatki	% Wykonania planu (kol.3/2*100)
1	2	3	6
Usługi w tym:	272 000,00 zł	150 432,00 zł	55,31
- Usługi internetowe		7 254,00 zł	
- Koszty wezwań, zawiadomień, przekazów oraz koszty prowadzenia rachunku Funduszu Pracy		127 499,00 zł	
- Opłaty za telefony stacjonarne		15 667,00 zł	
- Koszty sądowe i egzekucyjne		12,00 zł	
Materiały w tym:	345 000,00 zł	197 165,00 zł	57,15
- Koszty systemu informatycznego		162 963,00 zł	
- Koszty wyposażenia i działalności klubów pracy		5 691,00 zł	
- Koszty zakupu papieru do ksero i do drukarek		19 971,00 zł	
- Koszty zakupu druków		8 540,00 zł	
Andyt	48 000,00 zł	16 540,00 zł	34,46
Podróże służbowe	17 000,00 zł	9 687,00 zł	56,98
Refundacja dodatków – wynagrodzenie	90 000,00 zł	52 298,00 zł	58,11
Szkolenie pracowników i członków rady zatrudnienia	180 000,00 zł	163 799,00 zł	91,00
Rozwój systemu informatycznego	155 000,00 zł	74 834,00 zł	48,28
Partnerstwo lokalne	70 400,00 zł	3 200,00 zł	4,55
Razem	1 177 400,00 zł	667 955,00 zł	56,73
Pozostałe wydatki Funduszu Pracy			
Rodzaj wydatku	Plan (kol.3+4)	Wydatki	% Wykonania planu (kol.3/2*100)
1	2	3	6
Usługi w tym:	272 000,00 zł	150 432,00 zł	55,31
- Usługi internetowe		7 254,00 zł	
- Koszty wezwań, zawiadomień, przekazów oraz koszty prowadzenia rachunku Funduszu Pracy		127 499,00 zł	
- Opłaty za telefony stacjonarne		15 667,00 zł	
- Koszty sądowe i egzekucyjne		12,00 zł	
Materiały w tym:	345 000,00 zł	197 165,00 zł	57,15
- Koszty systemu informatycznego		162 963,00 zł	
- Koszty wyposażenia i działalności klubów pracy		5 691,00 zł	
- Koszty zakupu papieru do ksero i do drukarek		19 971,00 zł	
- Koszty zakupu druków		8 540,00 zł	
Andyt	48 000,00 zł	16 540,00 zł	34,46
Podróże służbowe	17 000,00 zł	9 687,00 zł	56,98
Refundacja dodatków – wynagrodzenie	90 000,00 zł	52 298,00 zł	58,11
Szkolenie pracowników i członków rady zatrudnienia	180 000,00 zł	163 799,00 zł	91,00
Rozwój systemu informatycznego	155 000,00 zł	74 834,00 zł	48,28
Partnerstwo lokalne	70 400,00 zł	3 200,00 zł	4,55
Razem	1 177 400,00 zł	667 955,00 zł	56,73

W 2008 roku Powiatowy Urząd Pracy w Wołominie realizował projekt finansowany z Europejskiego Funduszu Społecznego w ramach Programu Operacyjnego Kapitał Ludzki. W wyniku konkursu ogłoszonego przez Instytucję Wdrażającą dla Priorytetu VI, PUP pozyskał dodatkowe środki finansowe przeznaczone na realizację projektu systemowego realizowanego z Priorytetu VI Rynek pracy otwarty dla wszystkich, Działanie 6.1.3 Poprawa zdolności do zatrudnienia oraz podnoszenie poziomu aktywacji zawodowej osób bezrobotnych „Bądź aktywny – odniesiesz sukces” w wysokości 2 428 108,00 zł (z czego wkład własny wniesiony z Funduszu Pracy wynosił 312.300,00 zł na aktywne formy i 51 900,00 zł z fakultatywnych środków.) Środki zostały wydatkowane w wysokości 2 374 964,00zł. Plan został wykonany w 97,81%. Została zachowana proporcja wydatków: 85% wszystkich wydatków to dofinansowanie z EFS, a 15% to wkład własny z Funduszu Pracy. Główne wydatki programu „Bądź aktywny – odniesiesz sukces” to wydatki na szkolenia (opłaty za szkolenia bezrobotnych, dodatki i stypendia szkoleniowe oraz dojazdy), staże (stypendia stażowe wraz ze składkami na ubezpieczenie społeczne i zdrowotne, dojazdy oraz badania lekarskie osób skierowanych na staż), przygotowanie zawodowe w miejscu pracy (stypendia za przygotowanie zawodowe, dojazdy na przygotowanie zawodowe oraz badania lekarskie osób skierowanych na tę formę aktywizacji zawodowej), prace interwencyjne oraz jednorazowe środki na podjęcie działalności gospodarczej. Wydatki z programu obejmowały również obsługę projektu, czyli tylko comiesięczną opłatę za prowadzenie rachunku bankowego projektu. Podział planu na poszczególne kategorie wydatków, jego wykonanie, jak również wysokość wniesionego wkładu własnego przedstawia poniższa tabela:

<b>"Bądź aktywny – odniesiesz sukces" Działanie 6.1.3. EFS PO KL</b>					
Rodzaj wydatku	Plan (kol.3+4)	Plan w tym:		Wydatki	% Wykonania planu (kol.5/2*100)
		Wkład własny	Środki EFS		
1	2	3	4	5	6
Szkolenia	708 460,00	4 328,00	704 132,00	692 458,00	97,74
Staże	387 900,00	0,00	387 900,00	360 205,00	92,86
Przygotowanie zawodowe	93 360,00	0,00	93 360,00	86 086,00	92,21
Prace interwencyjne	16 500,00	0,00	16 500,00	15 851,00	96,07
Środki na podjęcie działalności gospodarczej	1 170 000,00	308 000,00	862 000,00	1 169 787,00	99,98
Prowizja bankowa	1470,00	1470,00	0,00	754,00	51,32
Promocja projektu	50418,00	50.418,00	0,00	49823,00	98,82
<b>Razem</b>	<b>2 428 108,00</b>	<b>364 216,00</b>	<b>2 063 892,00</b>	<b>2 374 964,00</b>	<b>97,81</b>

Środki finansowe przeznaczone na realizację programu „Mazowsze 2008” w wysokości 2 590 000,00zł zostały wydatkowane w wysokości 2 565 229,00zł. Plan został wykonany w 99,04%. Główne wydatki programu „Mazowsze 2008” to wydatki na szkolenia (opłaty za szkolenia bezrobotnych, dodatki i stypendia szkoleniowe oraz dojazdy), staże (stypendia stażowe wraz ze składkami na ubezpieczenia społeczne i zdrowotne, dojazdy oraz badania lekarskie osób skierowanych na staż), przygotowanie zawodowe w miejscu pracy (stypendia za przygotowania zawodowe, dojazdy oraz badania lekarskie osób skierowanych na tę formę aktywizacji zawodowej), prace interwencyjne, jednorazowe środki na podjęcie działalności gospodarczej oraz środki na wyposażenie i doposażenie stanowiska miejsca pracy. Szczegółowo wydatki przedstawia poniższa tabela:

MAZOWSZE 2008			
Rodzaj wydatku	Plan (kol.3+4)	Wydatki	% Wykonania planu (kol.3/2*100)
1	2	3	6
Szkolenia	898 000,00	887 723,00	98,86
Staże	498 500,00	491 899,00	98,68
Przygotowanie zawodowe	27 500,00	22 408,00	81,48
Prace interwencyjne	31 000,00	30 907,00	99,70
Środki na podjęcie działalności gospodarczej	732 000,00	730 528,00	99,80
Wyposażenie i doposażenie stanowiska miejsca pracy	403 000,00	401 764,00	99,69
<b>Razem</b>	<b>2 590 000,00</b>	<b>2 565 229,00</b>	<b>99,04</b>

## ŚRODKI BUDŻETOWE

### I. Dział 853 - Pozostałe zadania w zakresie polityki społecznej

#### 1. Rozdział 85333 - Powiatowy Urząd Pracy

Plan finansowy Powiatowego Urzędu Pracy na dzień 31.12.2008 rok wynosił 3.121.767,00zł

Wykonanie planu finansowego w poszczególnych paragrafach wygląda następująco:

Paragraf	Rodzaj wydatku	Plan	Wykonanie	Wykon.w %
3020	Wydatki osobowe niezaliczone do wynagrodzeń	4 700,00	4 619,62	98,29
4010	Wynagrodzenie osobowe pracowników	2 053 025,00	2 053 025,00	100,00
4018-2	Wynagr. osob. pracowników - programu Kadra to kapitał	95 115,00	82 910,86	87,17
4019-2	Wynagr. os. prac. - progr. Kadra to kapitał - wkład własny	17 178,00	17 178,00	100,00
4040	Dodatkowe wynagrodzenie roczne	129 712,00	129 711,66	100,00
4110	Składka na ubezpieczenie społeczne	324 297,00	324 209,13	99,97
4118-2	Skł. na ubezpiecz. społeczne -programu Kadra to kapitał	14 362,00	12 351,20	86,00
4119-2	Skł. Na ubez. społ. - progr. Kadra to kapitał - wkł.własny	2 594,00	2 593,90	100,00
4120	Składka na Fundusz Pracy	52 665,00	52 632,57	99,94
4128-2	Składka na Fundusz Pracy-programu Kadra to kapitał	2 330,00	2 003,93	86,01
4128-2	Skł. na Fund. Pracy - progr. Kadra to kapitał - wkład własny	421,00	420,95	99,99
4210	Zakup materiałów i wyposażenia	50 866,00	50 860,56	99,99
4260	Zakup energii	75 500,00	75 466,18	99,96
4270	Zakup usług remontowych	30 800,00	30 733,50	99,78
4280	Zakup usług zdrowotnych	2 260,00	2 250,00	99,56
4300	Zakup usług pozostałych	114 745,00	114 738,64	99,99
4308-2	Zakup usł. pozostałych progr. Kadra to kapitał - ewaluacja	2 619,00	2 619,00	100,00
4360	Zakup usług telekomunikacyjnych telefonii komórkowej	3 500,00	3 241,62	92,62
4370	Zakup usług telekomunikacyjnych telefonii stacjonarnej	23 100,00	22 881,46	99,05
4400	Oplaty czynszowe za pomieszczenia biurowe	21 050,00	21 048,42	99,99

4410	Podróże służbowe krajowe	3 900,00	3 863,28	99,06
4430	Różne opłaty i składki	2 408,00	2 407,70	99,99
4440	Odpisy na Zakładowy Fundusz Świadc. Socjalnych	72 621,00	72 621,00	100,00
4480	Podatek od nieruchomości	15 824,00	15 824,00	100,00
4500	Pozostałe podatki na rzecz budżetów JST	105,00	104,65	99,67
4700	Szkolenia pracowników	5 070,00	5 070,00	100,00
4740	Zakup materiałów papierniczych do drukarek i xero	1 000,00	1 000,00	100,00
<b>RAZEM</b>		<b>3 121 767,00</b>	<b>3 106 386,83</b>	<b>99,51</b>

W sumie wydatkowano 3.106.386,83 zł, a różnicę niewykorzystanych środków dotacji w kwocie 839,01 zł z budżetu i 2.700,00 zł z programu Kadra to kapitał zwrócono dnia 31.12.2008 roku na konto Starostwa Powiatowego w Wołominie. Reszta dotacji z programu Kadra to kapitał w kwocie 11.841,16 została zwrócona dnia 2.01.2009 roku.

## 2. Rozdział 85334 Pomoc dla repatriantów

Plan finansowy w 2008 roku wynosił 27.688,00zł, a jego wydatki kształtowały się następująco:

Paragraf	Rodzaj wydatku	Plan	Wykonanie	Wykon.w %
4010	Wynagrodzenia osobowe pracowników	11 048,00	11 047,50	100,00
4210	Zakup materiałów i wyposażenia	16 640,00	16 640,01	100,00
<b>RAZEM</b>		<b>27 688,00</b>	<b>27 687,51</b>	<b>100,00</b>

Kwota 11.047,50 to refundacja wynagrodzenia za okres od 08-12/2007 (5x 889,10 = 4.495,50) i od 01-07/2008 (7x 936 = 6.552) . Kwota 16.640,01 została wydatkowana na stworzenie stanowiska pracy dla repatrianta (10200,01 to zestaw komputerowy, drukarka , skaner) i (6440 meble biurowe )

W sumie zostało wydatkowane 27.687,51zł , natomiast środki niewykorzystane w kwocie 0,49 zostały zwrócone na konto Starostwa Powiatowego w Wołominie dnia 06.10.2008r.

## II. Dział 851 - Ochrona zdrowia

### Rozdział 85156 § 4130 - Składki na ubezpieczenia zdrowotne

Z § 4130 w/w dziale finansowane są składki na ubezpieczenie zdrowotne za osoby bezrobotne bez prawa do zasiłku. Plan na 2008 rok wynosił 2.370.018,00 zł i w całości został wykorzystany.